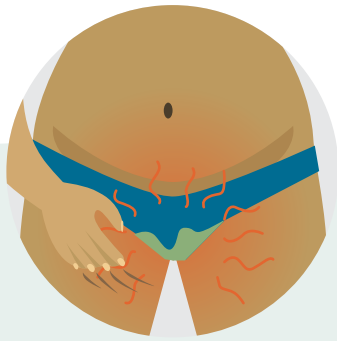


# CHLAMYDIA



## Qu'est-ce que c'est?

La chlamydia est une infection bactérienne qui peut causer de la douleur, une sensation de brûlure ou des démangeaisons du pénis, du vagin ou de l'anus. Elle peut également causer l'écoulement de liquides inhabituels du pénis, du vagin ou de l'anus.



## Comment peut-on l'attraper?

On peut contracter la chlamydia par des relations sexuelles vaginales ou anales avec un ou une partenaire qui a la chlamydia. L'infection se transmet lorsque le vagin ou l'anus entre en contact avec les sécrétions sexuelles du ou de la partenaire. Les sécrétions sexuelles comprennent le sperme, les sécrétions vaginales et les sécrétions anales. La chlamydia peut également se transmettre par le sexe oral sur un pénis, mais ce n'est pas fréquent.

## Comment savoir si on l'a?

Dans bien des cas, les personnes atteintes n'ont aucun symptôme de chlamydia. C'est particulièrement vrai si l'infection est dans la bouche, le vagin ou l'anus. **Les symptômes, s'il y en a, peuvent être :**



un écoulement inhabituel ou nouveau du vagin, du pénis ou de l'anus;



de la douleur dans le bas du ventre;



de la douleur pendant les rapports sexuels;



le saignement du vagin ou de l'anus après des rapports sexuels.



une sensation de brûlure quand on urine;

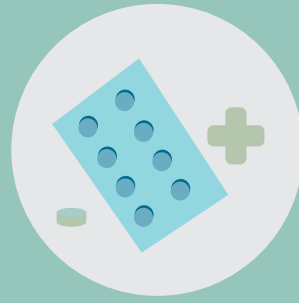


Pour vérifier si on a la chlamydia, il faut se faire tester.



## Dépistage

Pour le dépistage de la chlamydia, on demande d'uriner dans un contenant. L'urine est envoyée à un laboratoire qui en fait l'analyse. Si on a des symptômes comme un écoulement inhabituel, une ou un prestataire de soins de santé peut également faire un prélèvement au moyen d'un long coton-tige ou d'une toute petite brosse. La plupart des tests peuvent donner des résultats fiables deux semaines après l'acte sexuel qui aurait donné lieu à la transmission de la chlamydia.



## Traitement

Les antibiotiques guérissent l'infection complètement s'ils sont pris correctement. Il faut suivre à la lettre les instructions de la ou du prestataire de soins de santé et prendre le médicament jusqu'au bout.

## Prévention



On peut réduire le risque de contracter la chlamydia en utilisant des barrières, comme le condom et la digue dentaire, pendant les rapports sexuels, qu'il s'agisse de sexe oral, vaginal ou anal. On peut également choisir de ne participer qu'à des activités sexuelles qui ne présentent pas un risque élevé de propagation de la chlamydia, comme donner ou recevoir un massage, se masturber mutuellement ou partager des fantasmes sexuels. Avant de s'engager dans une activité sexuelle, on peut également s'assurer d'avoir subi un test ayant démontré qu'on n'a pas la chlamydia et que c'est aussi le cas de son ou sa partenaire.



Native Women's  
Association of Canada

L'Association des  
femmes autochtones  
du Canada

Le financement de ce document est fourni par les Services aux Autochtones Canada. Les opinions exprimées dans ce document sont celles des auteurs et ne reflètent pas nécessairement les points de vue officiels des Services aux Autochtones Canada.