

GONORRHÉE



Qu'est-ce que c'est?

La gonorrhée est une infection bactérienne qui peut causer de la douleur, une sensation de brûlure ou des démangeaisons au pénis, au vagin ou à l'anus. Elle peut également causer des écoulements inhabituels du pénis, du vagin ou de l'anus.

Comment peut-on l'attraper?

On peut contracter la gonorrhée par le sexe oral, vaginal ou anal avec un ou une partenaire qui a la gonorrhée. L'infection est transmise lorsque la bouche, le vagin ou l'anus entre en contact avec les sécrétions sexuelles du ou de la partenaire. Les sécrétions sexuelles comprennent le sperme, les sécrétions vaginales et les sécrétions anales.



Comment savoir si on l'a?

On peut avoir la gonorrhée sans avoir de symptômes. C'est particulièrement vrai si l'infection est dans la bouche, le vagin ou l'anus. **Les symptômes, s'il y en a, peuvent être :**



des écoulements inhabituels ou nouveaux du vagin, du pénis ou de l'anus;



de la douleur dans le bas du ventre;



une sensation de brûlure quand on urine;



de la douleur pendant les rapports sexuels;



le saignement du vagin ou de l'anus après le sexe

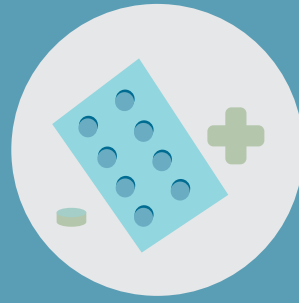


Pour savoir si on a la gonorrhée, il faut se faire tester.



Dépistage

Pour vérifier si on a la gonorrhée, on demande d'uriner dans un récipient. L'urine est envoyée à un laboratoire qui en fait l'analyse. S'il y a des symptômes comme des écoulements inhabituels, la ou le prestataire de soins de santé peut également faire un prélèvement au moyen d'un long coton-tige ou d'une toute petite brosse. Dans la plupart des cas, on obtient des résultats fiables 7 jours après l'acte sexuel qui aurait donné lieu à la transmission de la gonorrhée.



Traitement

Les antibiotiques guérissent l'infection complètement s'ils sont pris correctement. Il faut suivre à la lettre les instructions de la ou du prestataire de soins de santé et prendre le médicament jusqu'au bout.

Prévention



On peut réduire son risque de contracter la chlamydia en utilisant des barrières, comme le condom et la digue dentaire, pendant les rapports sexuels, qu'il s'agisse de sexe oral, vaginal ou anal. On peut également choisir de ne participer qu'à des activités sexuelles qui ne présentent pas un risque élevé de propagation de la gonorrhée, comme donner ou recevoir un massage, se masturber mutuellement ou partager des fantasmes sexuels. Avant de s'engager dans une activité sexuelle, on peut également s'assurer d'avoir subi un test ayant démontré qu'on n'a pas la gonorrhée et que c'est aussi le cas de son ou sa partenaire.



Native Women's
Association of Canada

L'Association des
femmes autochtones
du Canada

Le financement de ce document est fourni par les Services aux Autochtones Canada. Les opinions exprimées dans ce document sont celles des auteurs et ne reflètent pas nécessairement les points de vue officiels des Services aux Autochtones Canada.